



APOYAMOS
AL PACTO MUNDIAL

Esta es nuestra **Comunicación sobre el Progreso** en la aplicación de los principios del **Pacto Mundial de las Naciones Unidas**.

Agradecemos cualquier comentario sobre su contenido.



Informe de Progreso IMTO Pack s.l. 2020

IMTO. PROVEEDOR INTEGRAL DE ENVASES.

Carretera de Toledo Km 17. E45430 Mascaraque (Toledo) Spain.
T: +34 925 324 000 M: +34 689 240 404



imto.com





índice



Saludo del Presidente



Conoce IMTO

- 2.1. 56 años de vida
- 2.2. Presencia
- 2.3. Propósitos y valores

- 2.4. Estructura societaria
- 2.5. Principales productos
- 2.6. Áreas de actividad
- 2.7. Código ético



Personas

- 3.1. Empleo
- 3.2. Organización del trabajo

- 3.3. Salud y seguridad
- 3.4. Relaciones sociales, Formación e Igualdad



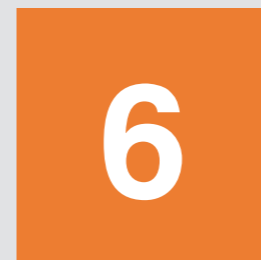
Sociedad

- 4.1. Compromiso con el desarrollo sostenible y la sociedad
- 4.2. Clientes
- 4.3. Subcontratación y proveedores



Medioambiente

- 5.1. Contaminación
- 5.2. Economía circular y gestión de residuos
- 5.3. Uso sostenible de los recursos
- 5.4. Cambio climático



Conoce IMTO

- 6.1. Introducción
- 6.2. Compromiso con los ODS
- 6.3. Principales objetivos y acciones de IMTO que contribuyen a los ODS



Juan Carlos Alonso
Presidente de IMTO

En 2020 IMTO, a pesar de que ha sido un año complicado y atípico, ha seguido apostando por un crecimiento sostenible y rentable, y de esta manera ha dado continuidad a todos los proyectos iniciados de 2019.

Este informe, el noveno ya, nos permite hacer un ejercicio de transparencia ante nuestros grupos de interés. Cabe destacar las actividades desarrolladas por IMTO durante este año, para la utilización de plásticos reciclados procedentes de post-consumo (PCR) para la fabricación de nuevos envases y la buena aceptación por parte de nuestros clientes. De esta forma contribuimos a la circularidad de las materias primas empleadas en nuestros envases de alta calidad.

Seguimos invirtiendo en la adaptación de nuestras instalaciones a tecnologías de bajo consumo y alta eficiencia energética, iluminación LED, máquinas “full electric” y sistemas de aprovechamiento energético en nuestros sistemas de secado.

Nos sentimos orgullosos de seguir creciendo en puestos de trabajo, dando oportunidades a jóvenes que ven así cumplidos sus objetivos de encontrar un futuro seguro y con planes de formación continua. Todo esto en una zona cada vez más despoblada.

Aprovecho para agradecer a todos los colaboradores de IMTO por su esfuerzo en ayudarnos a conseguir un desarrollo comprometido con las siguientes generaciones, sobre todo en un año tan duro como ha sido el 2020.



2 | Conoce IMTO



**Ser partner de máxima confianza
de packaging industrial.**

2.1 57 años de experiencia

Somos un empresa familiar con más de 50 años de trayectoria.

Hemos trabajado siempre bajo el principio de adaptarnos continuamente a las necesidades de nuestros clientes, desarrollando productos de alta calidad y ofreciendo un servicio seguro y eficiente.

A medida que vamos creciendo, somos cada vez más conscientes del impacto que generamos en la sociedad. Por ello, queremos seguir ofreciendo ese valor a nuestros clientes, pero también a todos nuestro grupo de interés, y así, seguir creciendo de una forma responsable.

Pertenece al sector de *Packagin Industrial* y en mayo de 2012 se produjo la adhesión de IMTO a Pacto Mundial.

PRINCIPALES MAGNITUDES 2020

Ámbito económico-financiero:

27.432.000 € de facturación.

3.736.000 € de Impuestos pagados.

Ámbitos no financieros:

104 profesionales

319.058 kg de material reutilizado

2.284 horas de formación

1.255.700 kWh producidos



Los orígenes de IMTO comenzaron en una fragua en 1950.

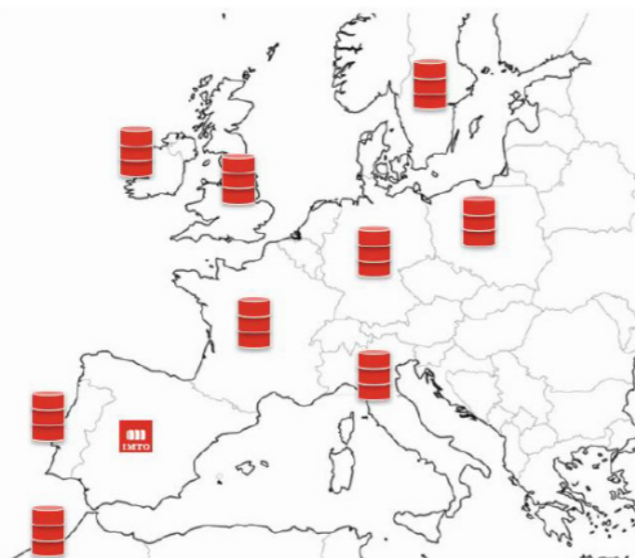
Seguimos creciendo hacia un futuro más sostenible.



- 1
- 2
- 3
- 4
- 5
- 6

2.2 Presencia

IMTO tiene su única fábrica en **España** y opera en **10 países** diferentes.



2.3 Propósitos y Valores

El propósito corporativo de IMTO responde a los grandes retos económicos, sociales y ambientales, reflejando los requerimientos de nuestros grupos de interés y adaptándonos a ellos para conseguir un desarrollo y un crecimiento sostenible.

En IMTO queremos seguir creciendo, teniendo presentes los Objetivos de Desarrollo Sostenible, integrándolos a lo largo de toda nuestra cadena de valor y nuestros Stakeholders. Contribuyendo así, al cumplimiento de la Agenda 2030 desarrollada por Naciones Unidas.

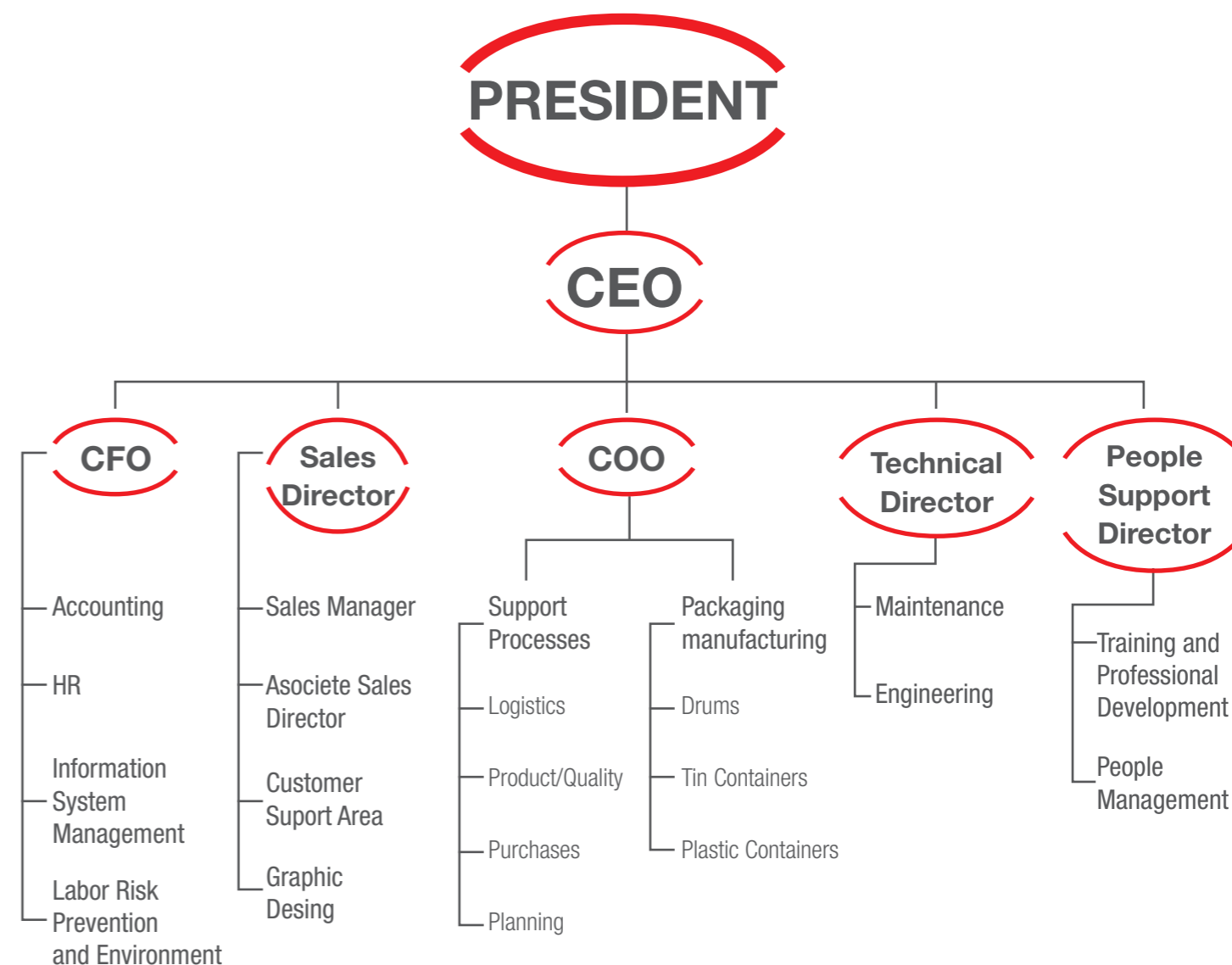
- IMTO busca a través de la innovación, la utilización de energías menos contaminantes y más eficientes en todos sus procesos.
- El estudio y toma de decisiones sobre medidas de

reducción de emisiones de CO₂.

- Conseguir anticiparnos a las necesidades en materia de economía circular. Mejorando el reciclado, reutilización y reducción de nuestras materias primas y productos fabricados.
- Promover la seguridad y salud como factor fundamental.
- Escuchar los requerimientos de nuestros clientes y promover la sostenibilidad como un elemento fundamental dentro de todos nuestros procesos.
- Promover la inclusión social a través de políticas y prácticas en las que no exista discriminación de raza, sexo o cualquier persona en riesgo de exclusión social.
- Cumplir e implementar constantemente medidas vinculadas a los Objetivos de Desarrollo Sostenible.

2.4

Estructura societaria



- 1
- 2
- 3
- 4
- 5
- 6

2.5 Principales productos

IMTO cuenta con más de 50 años de experiencia, partiendo siempre de la premisa de mejorar los productos y envases convencionales, desarrollando las soluciones de envasado más diversas y sostenibles para la industria. Tomamos la calidad con un valor irrenunciable integrando los principios de sostenibilidad. Creamos

envases de muy distintos tipos, tamaños, materiales y sistemas de cierre. A su vez, estudiamos técnicas de reciclado y reutilización de esos materiales, optimización de los productos y servicios llevados a cabo en el proceso de fabricación, así como el reaprovechamiento de energía y reducción de contaminación.



Bidones de acero estándar

- Bidones tapa fija y desmontable.
- Capacidades desde 40 litros a 230 litros.



Bidones de acero cónicos

- Una gama completa, un bidón específico para cada uso.
- Capacidades desde 40 litros a 220 litros.
- Ahorro en costes de manipulación, transporte y almacenaje.



Envases ligeros de hojalata

- Envases de alta resistencia y seguridad.
- Capacidades desde 3 litros a 26 litros.
- Distintos sistemas de cierres.
- Alta calidad de impresión.



Jerricanes Polietileno (Pe-Hd)

- Capacidades desde 10 litros hasta 25 litros.
- Visor de nivel en envases opacos.
- Envases apilables.



Envases de plástico inyectado (iPack)

- Decorable con imágenes en alta calidad.
- Capacidades desde 0,8 litros a 17 litros.
- Fácil apertura y cierre estanco de seguridad.
- Solidez y alta resistencia.



IBC contenedores de 1.000 litros

- PM10 palet Madera.
- PM11 palet Plástico Metal.
- PM12 palet Plástico.



2.6 Áreas de actividad

Las áreas de actividad en las que IMTO opera son en la **Industria Química** y **Agroalimentaria**

CHEMICAL

FOOD



- 1
- 2
- 3
- 4
- 5
- 6

2.7 Código ético

Aspectos generales

El Código Ético y de Conducta Profesional IMTO identifica los valores y principios que deben guiar el comportamiento profesional de los empleados. En caso de duda sobre el Código Ético y de Conducta, los profesionales deben acudir al superior jerárquico inmediato o en su defecto al responsable del Área de Personas. Todos los profesionales tienen la obligación de conocer y entender el contenido de este Código, así como los valores sobre los que se sustenta. IMTO desea establecer un canal de comunicación específico con la dirección, que sirva de instrumento para elevar cualquier posible denuncia por irregularidad, incumplimiento o comportamiento contrario a la ética, la legalidad y las normas que se han estipulado en el presente Código Ético y de conducta. La denuncia se deberá formular a través de correo electrónico en la dirección de email comiteetico@imto.com

Cultura corporativa

IMTO cuenta con más de 50 años de experiencia, partiendo siempre de la premisa de mejorar los productos y envases convencionales, desarrollando las soluciones de envasado más diversas y sostenibles para la industria. Tomamos la calidad con un valor irrenunciable,

integrando los principios de sostenibilidad. Creamos envases de muy distintos tipos, tamaños, materiales y sistemas de cierre. A su vez, estudiamos técnicas de reciclado y reutilización de esos materiales, optimización de los productos y servicios llevados a cabo en el proceso de fabricación, así como el reaprovechamiento de energía y reducción de contaminación.

Principios de actuación

- a) RESPETO A LAS PERSONAS E IGUALDAD DE OPORTUNIDADES Y NO DISCRIMINACIÓN.** IMTO está comprometida con el desarrollo profesional de su personal a través de protocolos de actuación neutros, basados en datos objetivos. Imto rechaza cualquier forma de intimidación, violencia, acoso físico, sexual, psicológico, moral u otro abuso de autoridad.
- b) SEGURIDAD Y PROTECCIÓN DE LA SALUD.** IMTO antepone la seguridad y la protección de la salud de todas las personas a cualquier otro interés.
- c) COMPROMISO CON LOS DERECHOS HUMANOS Y LABORALES.** Poniendo especial atención en favorecer un empleo estable y de calidad y la no contratación de trabajadores menores de 18 años.
- d) PROTECCIÓN DEL MEDIO AMBIENTE.** Promoviendo medidas que impulsan el ahorro y la eficiencia energética. IMTO realiza sus actividades industriales respetando el medio ambiente y la salud pública.
- e). CUMPLIMIENTO CON LA LEGALIDAD.** IMTO sigue prácticas empresariales

basadas en el cumplimiento de la ley y el respeto de las reglas de libre competencia. **f) PROTECCIÓN DE DATOS, INFORMACIÓN CONFIDENCIAL Y USO DE IMÁGENES CORPORATIVAS.** IMTO se compromete con la confidencialidad de la información recibida de sus clientes, proveedores, y de todas las organizaciones y personas con las que mantiene relaciones. Para ello exigimos a nuestros empleados que hagan uso responsable de la misma. También está prohibida la difusión de imágenes e información en redes relativas a instalaciones, personal, procedimientos, relaciones con terceros y tecnología, sin previa autorización por escrito de la empresa.

Cumplimiento de la norma

Todo el personal de IMTO asume estos principios de comportamiento con carácter contractual. De igual manera, hemos establecido un canal de denuncias en caso de incumplimiento del código ético. La denuncia se deberá formular a través de correo electrónico en la dirección de email comiteetico@imto.com este correo lo recibirá el responsable del Área de Personas que lo comunicará al Comité de Dirección de la empresa e iniciará la investigación pertinente para analizar lo sucedido. En la denuncia ha de aparecer al menos la siguiente información: Persona que emite la denuncia, tipo de irregularidad, persona que la ha cometido, fecha, si es un hecho aislado o es algo frecuente. Todo este procedimiento se seguirá con la máxima confidencialidad. Se informará del proceso y conclusiones a la persona que ha emitido la denuncia.

CÓDIGO DE CONDUCTA PARA REUNIONES

Podemos coincidir con nuestros competidores en eventos de clientes, proveedores o asociaciones sectoriales, cursos de formación y ferias comerciales. En caso de que esto ocurra debemos respetar las indicaciones recogidas en este código de conducta y no

debatir o intercambiar información considerada como confidencial o de sigilo profesional tales como: *Ventas y precios*: Políticas de precios, diferenciales, descuentos,

Políticas y compromiso

condiciones de pago, cantidades vendidas... *Estrategia*: Planes de empresa, inversiones, comercialización de nuevos productos, tecnología... *Tarifas de transporte*. *Producción*: Costes de producción, procesos... *Procedimientos de mercado*: Cuestiones relativas a proveedores, competidores...

Hay que manejar siempre con la máxima diligencia la información confidencial a la que tengamos acceso.

a) Política de Selección. En nuestra política de selección, incluimos las políticas de reclutamiento, selección, formación inicial y acogida en IMTO. Hacemos referencia al tipo de perfil que buscamos (adaptado a cada puesto), identificamos las fuentes de reclutamiento, los métodos y procesos de selección, hacemos seguimiento a través de KPI's sobre los canales, el periodo de prueba, entrevista de salida, poniendo foco a la diversidad (hombres/mujeres) y la contratación (definidos/indefinidos). Además, incluimos nuestro plan de integración y acogida, donde comunicamos a nuestros futuros compañeros sobre los valores y el funcionamiento de IMTO, preparamos un plan de acogida y le entregamos un pack de bienvenida y formación.

b) Política Retributiva. En nuestra política retributiva, comentamos las funciones de retribuciones: alineamiento estratégico, equidad interna, competitividad externa y la gestión del desempeño.

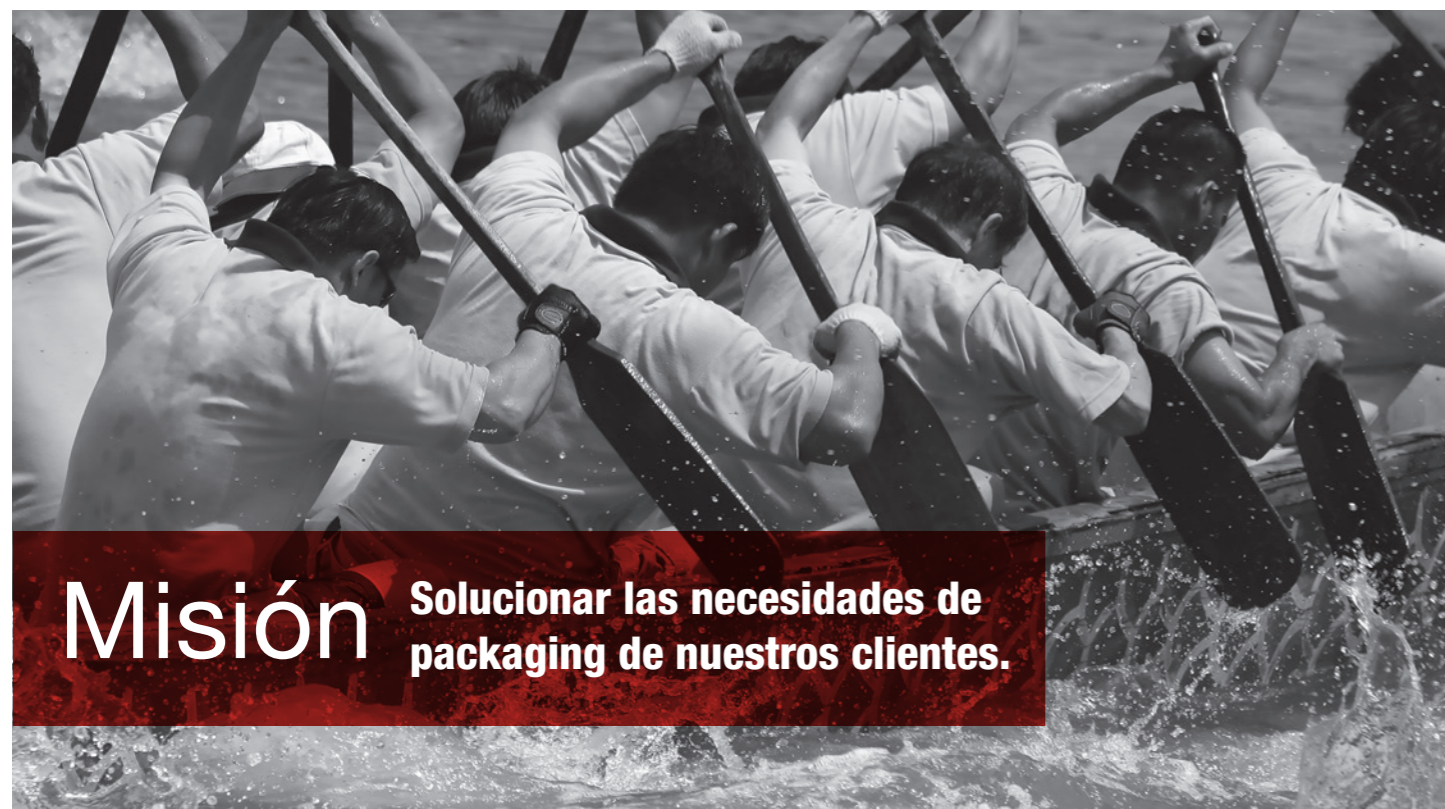
Con esta política, tenemos el objetivo de controlar el coste salarial, establecer un sistema justo, y un sistema que permita motivar e incentivar a los trabajadores. Nuestra política retributiva se rige a través de una serie de principios: Coherencia, Persistencia, Simplicidad, Uniformidad, Individualización, Comunicación, Equidad Interna y Competitividad externa.

El sistema retributivo de IMTO incluye una retribución fija y una retribución variable anual.

Nos adherimos al convenio tanto del metal como de industria química, para que se le aplique a cada empleado con la mayor justicia posible. Para que sea lo más justo posible y nos permita a IMTO tomar las acciones oportuna, contamos con un Manual de Competencias. En él, vienen explicados todos los puntos que se requieren en cada puesto de trabajo, que nos permita ver las áreas de mejora e incentivos a cada empleado en base a su puesto de trabajo. Además, reflejamos toda la estructura salarial en base a 7 bandas que dependen de cada nivel de puesto de trabajo. Con ello, IMTO pretende mostrar a los empleados una imagen fiel de los puestos de trabajo, cada nivel que implica cada puesto y así, que no exista ningún tipo de discriminación. c) Todo viene recogido en nuestro **Manual de Cultura Corporativa**. Aquí, explicamos cuáles son los valores de IMTO, cuál es su misión, las dimensiones estratégicas con nuestros grupos de interés (empleados, clientes, proveedores, sociedad), donde tenemos en cuenta comportamiento con nuestros empleados, conciliación laboral, comportamiento con nuestros proveedores y condiciones que tenemos en cuenta para trabajar con ellos, puesto que buscamos ser sostenibles a lo largo de toda nuestra cadena de valor.



Visión Ser partner de máxima confianza de packaging industrial.



Misión Solucionar las necesidades de packaging de nuestros clientes.



Valores

COMPROMISO

Cumplimos con nuestra palabra, base de la confianza, y somos consecuentes con nuestras acciones para conseguir el éxito común.

AFÁN DE SUPERACIÓN

Nos apasiona afrontar nuevos retos siendo constantes en la búsqueda de la excelencia.

HUMILDAD

Somos sinceros, para construir relaciones de confianza, respeto e igualdad. Aceptamos nuestros errores como base de un aprendizaje continuo.

FLEXIBILIDAD

Analizamos el entorno, para adelantarnos y adaptarnos a él mediante estrategias novedosas y creativas.

- 1
- 2
- 3
- 4
- 5
- 6

3 | Personas



Promover un entorno que estimule la aportación de ideas y la inquietud por aprender

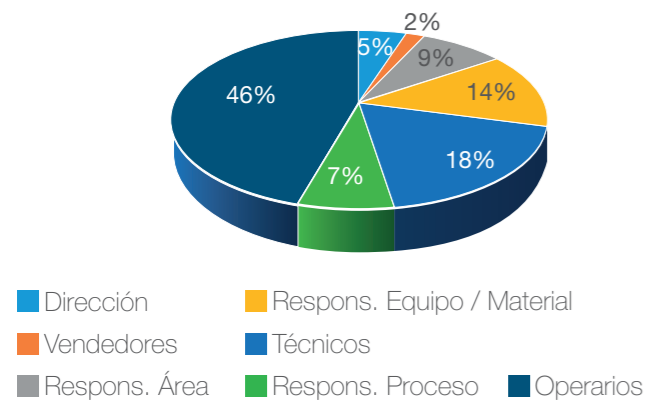
3.1 Empleo



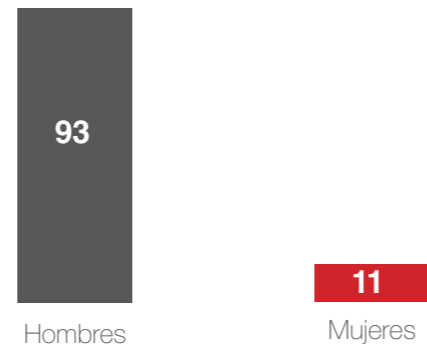
El 75% de los empleados, trabajan en fábrica. Este es un trabajo principalmente demandado por hombres, por lo que es complejo encontrar mujeres para este tipo de puestos. En IMTO apostamos por la igualdad. El número de mujeres contratadas ha aumentado en un 233,33% en los últimos 4 años. De las 10 mujeres que componen nuestro equipo, 7 de ellas se han incorporado a partir de 2015. Una de estas nuevas incorporaciones, ha sido en un puesto de jefe de Área. Dos en departamento financiero, dos auxiliares administrativos, una en el departamento de operaciones y otra, operaria.

El 83% de nuestros contratos son indefinidos. Además, generamos empleo de calidad. Nuestra media de permanencia es de 13,5 años, frente a 7 de media nacional.

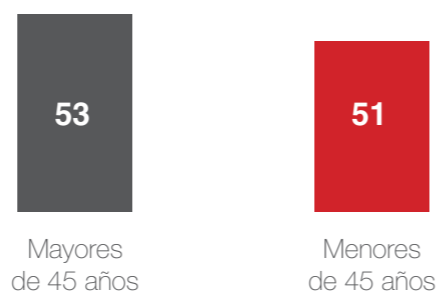
Número total y distribución de empleados



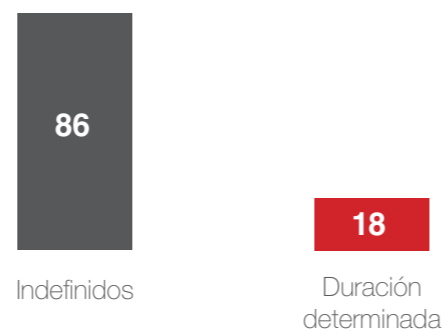
Distribución por sexo



Distribución por edad



Distribución de contratos de trabajo



3.2 Organización del trabajo



Número de horas de absentismo

Índice de absentismo: 4,16% frente al 7,10% nacional. Nuestro índice de absentismo, lo calculamos a través del número de horas totales que se ha faltado al puesto de trabajo debido a bajas por accidente, enfermedad o conciliación familiar/personal. Con ese número de horas, se calcula sobre el total de horas de trabajo totales en un año ese índice. Es un dato realmente favorable, teniendo en cuenta el incremento de absentismo debido a la incidencia del Covid- 19.

Medidas destinadas a facilitar el disfrute de la conciliación

En nuestro Manual de Cultura Corporativa, IMTO incorpora en uno de sus principios el siguiente punto: “Posibilitar el equilibrio entre las necesidades y circunstancias personales y las de IMTO”. Con la incorporación de este principio, IMTO pretende que todas

las necesidades e inquietudes de todos nuestros empleados sean transmitidas a sus responsables. Con ello buscamos que nuestro equipo disponga de una integración en conciliación laboral, familiar y personal lo más óptima posible.

Organización del tiempo de trabajo

En nuestros puestos de trabajo en fábrica, los empleados tienen que cumplir con los horarios estipulados, que son las horas que nuestra maquinaria está funcionando (Turnos de 8 horas divididas entre mañana y tarde). En áreas en las que existen varios turnos, ofrecemos la flexibilidad de cambiar con algún compañero el turno, en consonancia con las necesidades del empleado.

Para los trabajadores de oficina, hay más flexibilidad, ya que no tienen por qué cumplir con los horarios de producción (depende de cada puesto). Sí intentamos que haya alineación entre todos los horarios para un mejor trabajo en equipo, pero el empleado puede ajustarse el horario.

3.3 Salud y Seguridad

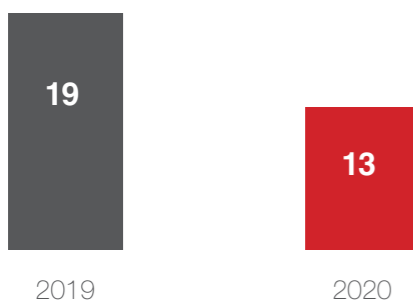


Objetivo 0 accidentes

Tenemos registrados todos los incidentes que ocurren en IMTO durante el año. Ello nos permite tomar medidas sobre prevención y formación. Además, todos nuestros empleados cuentan con un seguro médico.

Nº de accidentes: 13
Días de baja: 66

Nº total de accidentes



3.4 Relaciones sociales, Formación e Igualdad



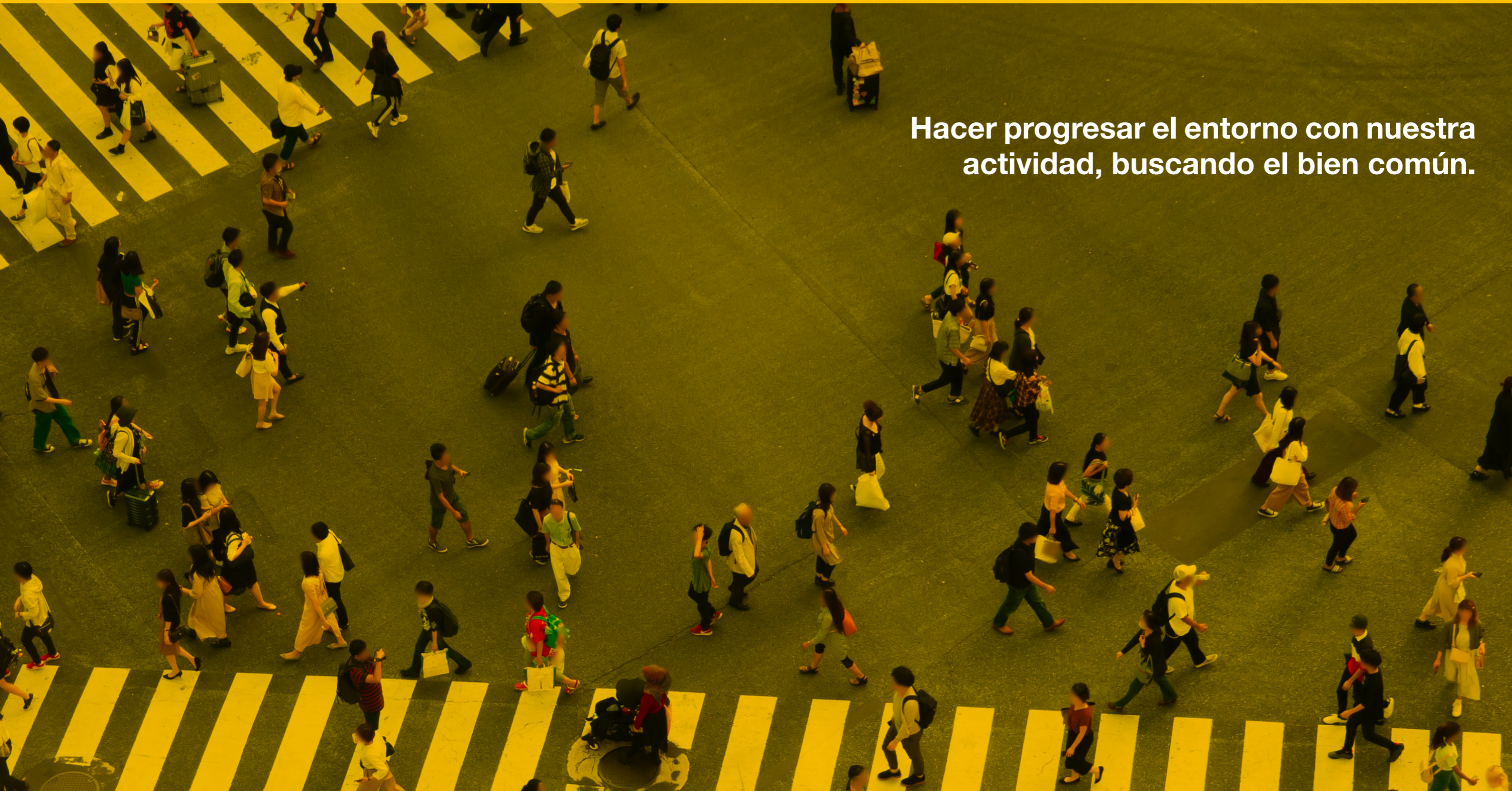
Más del 95% de nuestros empleados recibieron formación en 2020, con un número de horas de formación por trabajador de 21,96 horas. Cabe incidir que el coste en formación durante este ejercicio ha sido menor por a las cancelaciones de algunos cursos ya programados, debido a las restricciones sanitarias. Imto a invertido 2.284 horas totales y 21.343 € en Formación para sus empleados en 2020.

Más del 95% de nuestros empleados recibieron formación en 2020.

Contamos con una serie de políticas destinadas a promover la igualdad.

Con ello, buscamos que no haya distinción de raza, género, nacionalidad, religión o cualquier tipo de discriminación que vulnere los derechos humanos de los individuos que participan en nuestra actividad. Además de nuestras políticas, también hemos desarrollado una serie de acciones y compromisos que nos permiten cumplir con nuestro objetivo de poner fin a la desigualdad.





Hacer progresar el entorno con nuestra actividad, buscando el bien común.

Compromisos de la empresa



4.1 Desarrollo sostenible

La actividad de IMTO supone un impacto favorable en el crecimiento de empleo y desarrollo local. Además, estamos constantemente involucrados en la participación de actividades de nuestra sociedad, apoyando todo tipo de emprendimientos llevados a cabo.

4.2 Subcontratación y proveedores

En IMTO apostamos por la sostenibilidad de nuestros productos. Por ello, entendemos que no es únicamente cómo actuamos nosotros dentro de nuestras instalaciones, sino que somos conscientes de la importancia de promover y asegurarnos que las prácticas responsables que queremos llevar a cabo, deben cumplirse a lo largo de nuestra *Supply Chain*.

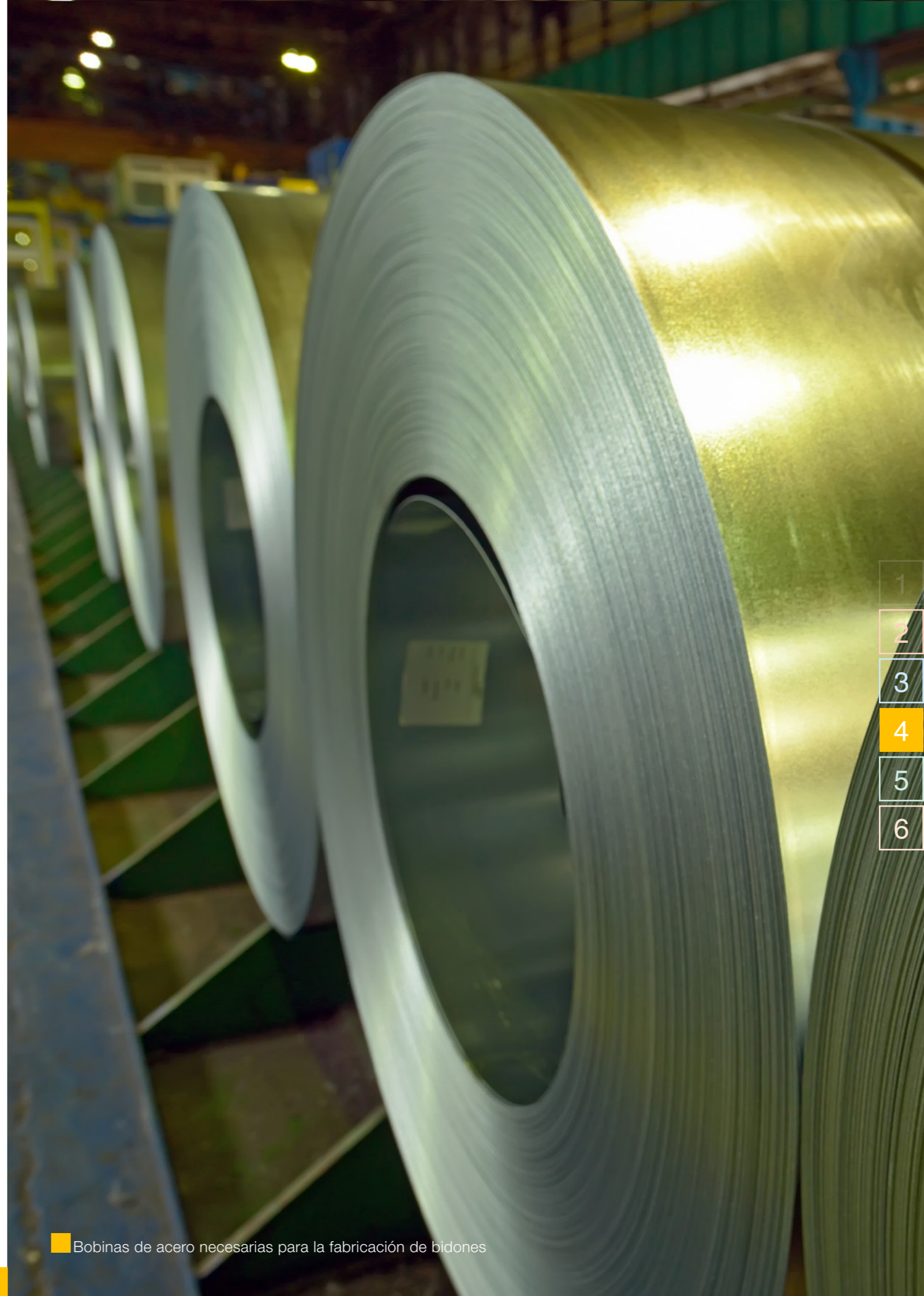
¿Cómo nos aseguramos que nuestros proveedores cumplen con estas prácticas?

Enviamos continuamente encuestas a nuestros proveedores preguntando si cumplen esos requisitos. De no ser así, les hacemos llegar nuestras necesidades (ahora registradas en nuestra política de compras) y vemos con ellos planes de acción y mejora.

¿Cómo nos aseguramos de que nuestros proveedores cumplen con estas prácticas?

4.3 Consumidores

En IMTO buscamos estar más cerca del cliente. Por ello, tenemos a disposición un sistema de reclamaciones, y quejas, para poder así, tomar medidas correctoras. Como en el caso de los proveedores, mantenemos a nuestros clientes actualizados de las medidas que llevamos a cabo a través de encuestas. De no ser así, nos ponemos en contacto con ellos, haciéndoles saber nuestras actualizaciones (mejoras que vamos implantando, acciones que llevamos a cabo, informe de sostenibilidad y todo tipo de documentos que reflejen el comportamiento de IMTO con todos nuestros grupos de interés).



Bobinas de acero necesarias para la fabricación de bidones



Impulsar el ahorro, el reciclaje y la eficiencia energética cuidando de nuestro entorno.

IMTO y el medioambiente



5.1 Contaminación

Medidas para prevenir, reducir las emisiones de carbono que afectan gravemente al medio ambiente. Hemos mejorado nuestro sistema de pintado. Buscamos pinturas con alto contenido en sólidos, para reducir COVS y, por tanto, emisiones de CO₂. Hemos practicado diferentes pruebas a través de las cuales, hemos implantado una progresiva utilización de pinturas al agua, eliminando por completo todo tipo de pinturas que generan aerosoles y reduciendo también la emisión de residuos.

5.2 Economía circular y Gestión de residuos

Cada vez somos más conscientes de la importancia y la oportunidad que tenemos de contribuir al medio ambiente a través del reciclado y reutilización de nuestros productos. Además, ello nos permite un conocimiento más amplio de nuestros materiales y, por lo tanto, de nuestros productos y mercados.

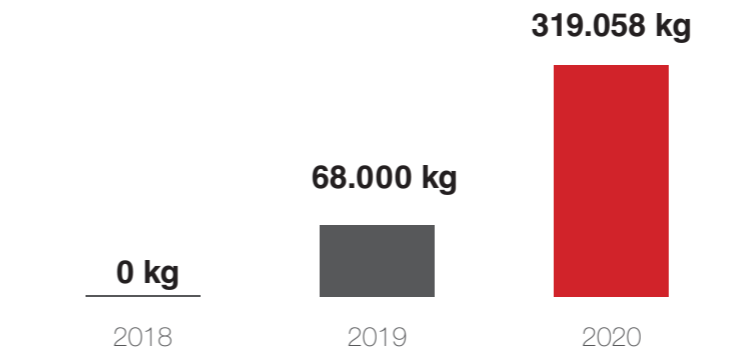
Llevamos varios años reciclando nuestros envases de plástico defectuosos y facilitándolos a compañías dedicadas a procesos de recogida y reutilización de este

tipo de productos. El estar cada vez más involucrados en ello, ha llevado a IMTO a partir del año 2019 a comprar material posconsumo para poder fabricar con ello, nuevos envases con material 100% reutilizable.

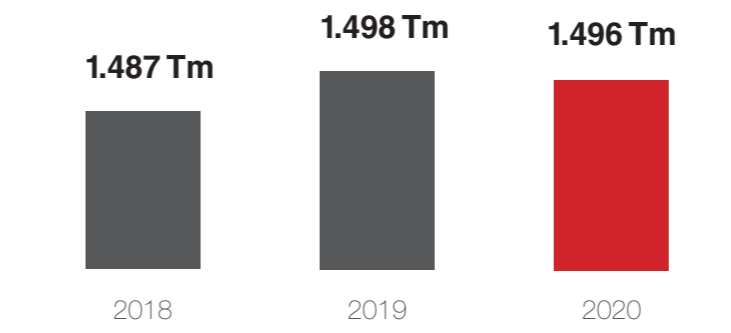


■ Envases PCR fabricados por IMTO.

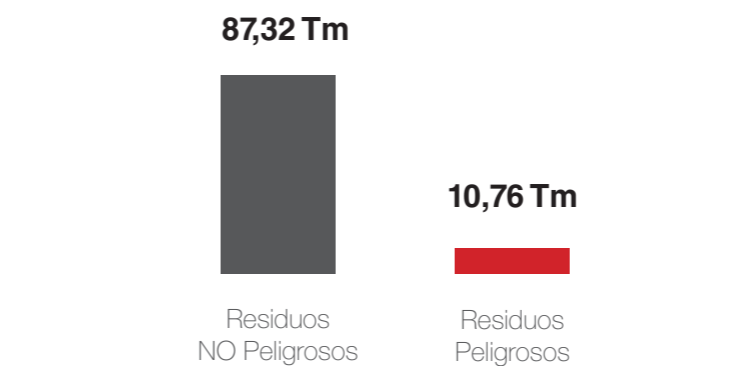
Podemos fabricar envases con material 100% reutilizado PCR.



■ Material posconsumo
Esta cantidad refleja el total de KG de plástico PCR destinada a la fabricación de nuestros envases de plástico con **material reutilizado**.



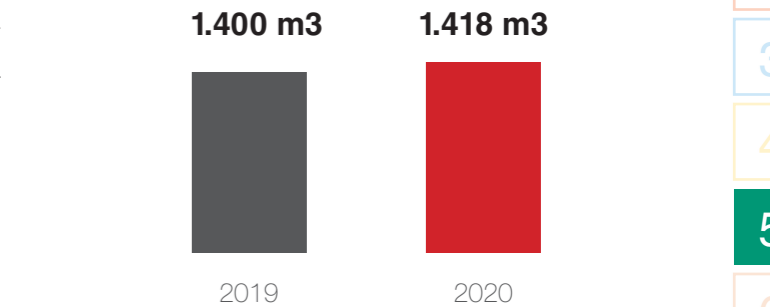
■ Chatarra destino R12/R13
Esta cantidad refleja el total de toneladas de metal destinadas a la chatarra, con el fin de someterse a procesos de recogida, limpieza y preparación para reconvertirlo en materia prima disponible en el mercado.



■ Residuos peligrosos / no peligrosos
La cantidad de residuos no peligrosos refleja las toneladas destinadas a papel, cartón, plásticos, maderas (distinta de la especificada en el código 20 01 37) y limaduras y virutas de metales féreos. Los residuos peligrosos, son residuos de pintura y barniz que contienen disolventes orgánico u otra sustancias peligrosas, otros disolventes y mezclas de disolventes, lodos de pintura y barniz que contienen disolventes orgánicos u otras sustancias peligrosas, envases que contienen restos de sustancias peligrosas o están

contaminados por ellas, absorbentes, materiales de filtración, trapos de limpieza y ropas protectoras contaminados por sustancias peligrosas. Esta cantidad representa el aprovechamiento de agua para el riego de setos en nuestras instalaciones. En IMTO construimos una planta fotovoltaica en el año 2008. Ello nos permite la generación de nuestra propia energía. Gracias a la producción de energía que generamos con esta planta, conseguimos reducir nuestros consumos de electricidad y con ello, nuestras emisiones de CO₂. Más de un tercio de la energía que consumidos, la producimos nosotros mismos gracias a nuestra planta fotovoltaica. Cada año vemos posibles mejoras que pueden hacerse en proyectos de reducción de energía. No es únicamente la energía que conseguimos producir, sino mejoras continuas sobre cómo reducir la cantidad de energía consumida, a medida que seguimos creciendo y necesitamos más recursos.

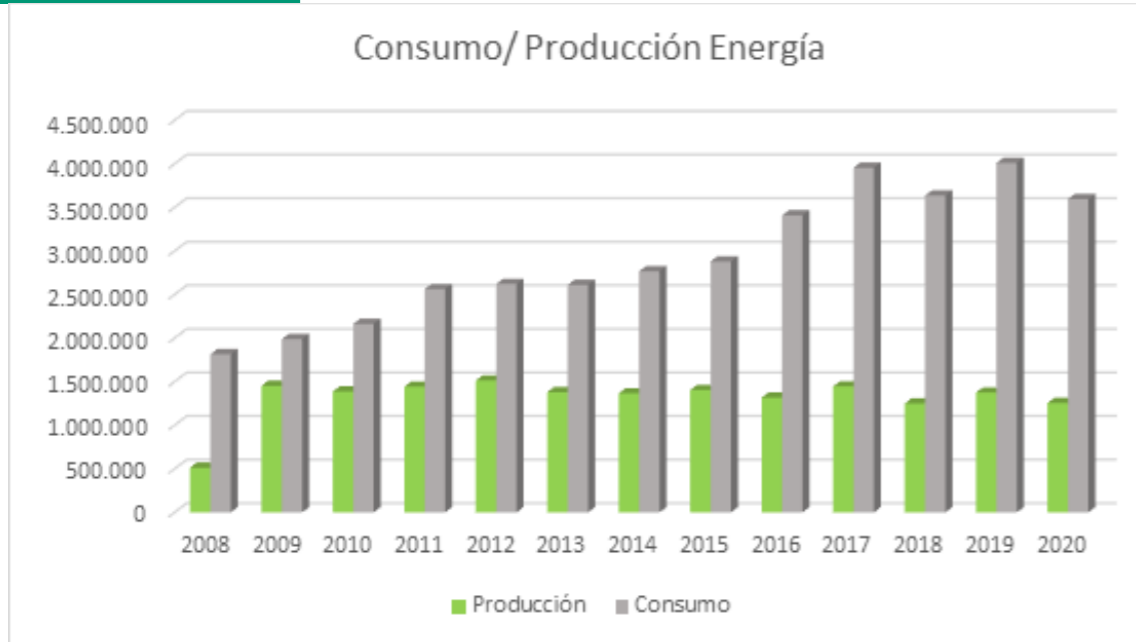
5.3 Uso sostenible de los recursos



■ Consumo de agua
Además, se ha construido una balsa, dedicada a la recogida de aguas pluviales. Así, conseguiremos una mayor captación de agua y seguiremos incrementando el uso sostenible de nuestros recursos.



■ Balsa de agua



Consumo Vs producción de energía

5.4 Cambio climático

En IMTO somos conscientes de cómo la huella de carbono afecta al cambio climático. Por ello, a parte de todas las medidas que tomamos de economía circular y producción sostenible y responsable, medimos la huella de Carbono que nuestros envases dejan en el planeta.

Alcance 1: Este alcance mide las emisiones directas de GEI (Gases Efecto Invernadero). En nuestro caso, incluimos el transporte de nuestros envases a este alcance. Medimos la unidad en Km realizados, disponemos del dato de Factor de Emisión (gCO₂e/unidad) en cada uno de nuestros productos y con ello, calculamos el total del alcance número 1.

Alcance 2: Este alcance mide las emisiones indirectas de GEI debidas al consumo eléctrico. La unidad de medición son Kwh. En este caso, la cantidad viene registrada por cantidad de Kwh que tiene de consumo cada producto, en base a la cantidad de energía que consumen las máquinas utilizadas para su producción. Igual que en el alcance número 1, contamos con el factor de emisión (gCO₂e/unidad) de cada producto y con ello calculamos el total de

emisiones que tiene el alcance número 2.

Alcance 3: Este alcance mide las emisiones indirectas de GEI debidas a suministros o servicios.

Para ello, tenemos todos los datos de los materiales que utilizamos y su medición en kg necesarias para su producción. De igual forma que para los alcances 1 y 2, contamos con su Factor de emisión en (gCO₂e/unidad) y con ello, obtenemos el total de emisiones del alcance número 3.

La suma de estos tres alcances refleja el total de emisiones de gases efecto invernadero que conlleva la producción de nuestros envases.





Objetivos de Desarrollo Sostenible

Objetivos de Desarrollo Sostenible

6.1 Introducción

En septiembre de 2015, Naciones Unidas adoptó los 17 Objetivos de Desarrollo Sostenible (ODS), con una serie de objetivos a cumplir como parte de la Agenda 2030 para el Desarrollo Sostenible. Estos objetivos están diseñados para poner fin a la pobreza, conseguir una sociedad sin injusticias ni desigualdades, y hacer frente al cambio climático. Para ello, IMTO está trabajando en cada uno de los ODS.



Grupo de interés IMTO:

En IMTO somos conscientes que cumplir con los ODS nos ofrece la posibilidad de conseguir una mejor sociedad, más justa y sostenible, y por ello lo alineamos con los objetivos de crecimiento de la compañía. La integración de los ODS en los planes y visión de la empresa nos permite la

6.2 Compromiso con los ODS

implantación de nuevas estrategias más sólidas y perdurables en el tiempo. Apostamos por una cadena de suministro sostenible y por tanto, a la repercusión económica, social y medioambiental que ella y todas las actividades en las que involucramos a nuestro grupo de interés conllevan. En IMTO queremos realizar estas acciones alineados con nuestros



grupos de interés, tomando como referencias nuestros Propósitos y Valores, así como el respeto a los Derechos Humanos y el Medio Ambiente. Somos conscientes de la repercusión social que tenemos. Estamos localizados en una zona despoblada y **somos más de 100 empleados**, donde el 93% son empleados de nuestra demarcación. Así, IMTO apuesta por el crecimiento de la sociedad a la que pertenece y por su gente. Creamos empleo de calidad, el 74% de nuestros

empleados llevan al menos 5 años en la empresa. Por ello, vinculamos nuestra estrategia empresarial a la inclusión de los ODS como ideario corporativo, que nos sirve tanto para potenciar y desarrollar los ideales de la empresa, como para involucrarnos en nuevos proyectos que nos permitan contribuir a la consecución de la Agenda 2030 y a la propia Sostenibilidad de IMTO, el Medio Ambiente y la Sociedad.

Nuestro foco principal:



Queremos potenciar el talento local, por ello colaboramos con diferentes institutos y universidades en la elaboración de proyectos y planes de Becas que permiten a los estudiantes tener conocimientos y habilidades prácticas y de calidad, de cara a su formación profesional. También con nuestros empleados, con los que incorporamos continuos cursos de formación, que les ayude a seguir creciendo profesionalmente. Estamos concienciados en la sustitución de energías menos eficientes, por energías renovables. Llevamos años trabajando en ello, desde nuestra instalación de planta fotovoltaica en 2008. Creemos en la importancia de crecer de la mano con nuestra comunidad. Por ello, fomentamos la inclusión de planes sostenibles dentro de nuestras instalaciones y de la riqueza cultural de nuestras ciudades y comunidades de influencia.

6.3 Principales objetivos y acciones.



1.1 Para 2030 erradicar la pobreza extrema para todas las personas en el mundo, actualmente medida por un ingreso por persona inferior a 1,25 dólares al día.

2.1 Para 2030 poner fin al hambre y asegurar el acceso de todas las personas, en particular los pobres y las personas en situaciones vulnerables, incluidos los lactantes, a una alimentación sana, nutritiva y suficiente durante todo el año. IMTO realiza donaciones económicas a diversas parroquias de la zona en 2020 para ayudar a los más necesitados.

FUNDACIONES CON LAS QUE COLABORAMOS:



Entrega a Caritas de la recogida de alimentos realizada por IMTO.



3.4 Para 2030, reducir en un tercio la mortalidad prematura por enfermedades no transmisibles mediante la prevención y el tratamiento y promover la salud mental y el bienestar.

3.9 Para 2030, reducir sustancialmente el número de muertes y enfermedades producidas por productos químicos peligrosos y la contaminación del aire, el agua y el suelo.

- No miramos únicamente la seguridad y salud en nuestro equipo, sino que también nos aseguramos que así sea con nuestros clientes. Por ello, nuestros productos cuentan tanto con certificados de calidad, como registros sanitarios.
- El tratamiento interior de nuestros envases para alimentación está homologado “BPA Free” y libre de Bisferol A. Además, vienen avalados por las certificaciones de migración correspondientes.
- Envases sin Nitrofuranos, así lo avala el Certificado del Laboratorio Intertek.
- Nuestros envases cumplen los estándares de calidad más reconocidos y están certificados por el Servicio de Sanidad Alimentaria de la Junta de Castilla La Mancha.



■ Folleto informativo *Objetivo 0 Accidentes* publicado por IMTO

PLAN CERO ACCIDENTES

Todos los años trabajamos en implantar mejoras en PRL. Pero sabemos que eso no es suficiente. Tenemos que involucrar a nuestros empleados y las personas que visitan nuestras instalaciones. Por ello, tomamos medidas, desarrollando nuevos planes con el objetivo de reducir al máximo el número de accidentes y tomar las medidas oportunas cuando hay un caso.

Donamos material para elaborar mascarillas al inicio de la pandemia y se han instalado dispensadores de gel hidroalcohólico en los accesos.

DIA DE LAS FAMILIAS

En 2020 no se ha realizado evento familiar debido a las restricciones sanitarias. Esperamos con muchas ganas retomarlo el próximo año.



■ Dispensador de gel hidroalcohólico.

FORMACIÓN

En 2020 se ha optado en muchos casos por la formación On line, para evitar riesgos sanitarios por compartir espacio, aún así, se han realizado algunas formaciones que obligatoriamente han de ser presenciales por su carga práctica. Eso sí, siguiendo todas las medidas de seguridad.

ORGANIZACIÓN DE EVENTOS DEPORTIVOS

El padel, deporte de moda, ha llegado con fuerza a IMTO, tanto que todas las semanas se organizan partidos entre los compañeros de trabajo. Patrocinamos torneos y fomentamos la práctica del deporte en general y de este en particular, ya que cada día suma más adeptos. Hay un proyecto en curso para la realización de un campeonato interno.



4.4 De aquí a 2030, aumentar considerablemente el número de jóvenes y adultos que tienen las competencias necesarias, en particular técnicas y profesionales, para acceder al empleo, el trabajo decente y el emprendimiento.

Logros IMTO

Objetivo: aumentar el número de horas de formación al empleado y colaborar con más institutos y universidades.

Acciones: colaboración con proyectos de empleabilidad; colaboración con centros formativos de la zona; cursos de formación al empleado; planes de becas; participación en proyectos de formación y emprendimiento.



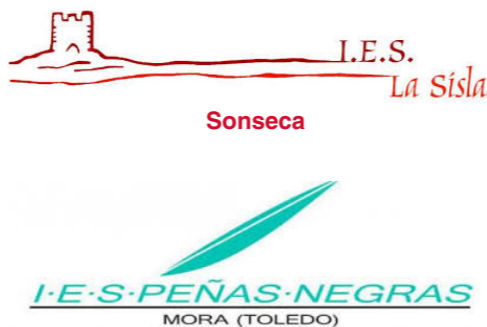
■ Jornadas de empleabilidad a estudiantes.

FIRST LEGO LEAGUE

FIRST LEGO League (FLL) es un desafío internacional que despierta el interés de los jóvenes por la ciencia y la tecnología. FLL utiliza desafíos temáticos para involucrar a los jóvenes, de 10 a 16 años, en la investigación, la resolución de problemas, y la ciencia. Los pilares del programa son los Valores FLL que enfatizan el aprender de los demás compañeros, la competición amistosa, el aprendizaje y la contribución a la sociedad. Los participantes



Escuelas y Universidades con las que colaboramos



en FLL diseñan, construyen, prueban y programan robots utilizando la tecnología LEGO® MINDSTORMS®. Investigan y resuelven los mismos desafíos que los científicos de hoy. Aplican conceptos de matemáticas y ciencias en la vida real. Desarrollan las habilidades y competencias del s. XXI como el trabajo en equipo, la resolución de problemas y la comunicación. Participan y se divierten en torneos y celebraciones en formato deportivo. Por tercer año consecutivo, participamos apoyando a los alumnos en el torneo LEGO.

CURSOS DE FORMACIÓN Y MEJORA CONTÍNUA

En IMTO apostamos por la filosofía Kaizen, de mejora continua. Por ello, queremos que todos los cursos de formación que realizamos tengan un efecto. Cada equipo, cuenta con una pizarra con los diferentes indicadores a mejorar, lo que

nos permite hacer un seguimiento completo y tomar planes de acción.



IMTO en la feria de los Premios KAIZEN.



IGUALDAD DE GÉNERO

5.5 Asegurar la participación plena y efectiva de las mujeres y la igualdad de oportunidades de liderazgo a todos los niveles decisorios en la vida política, económica y pública

5.c Aprobar y fortalecer políticas acertadas y leyes aplicables para promover la igualdad

de género y el empoderamiento de todas las mujeres y las niñas a todos los niveles

Logros IMTO

Objetivo: promoción de la mujer en el puesto de trabajo, igualdad en los procesos de selección y contribuir a la conciliación laboral y familiar.

Acciones: Aumento del número de mujeres en la plantilla; protocolo de acoso; políticas y compromisos. En IMTO realizamos procesos de selección y/o promoción neutros, basados en herramientas objetivas, como son las descripciones de puestos de trabajo, test de competencias y pruebas de capacidad. Con ello pretendemos implantar políticas de igualdad para la contratación de futuros empleado/as sin que exista ningún tipo de discriminación. En IMTO sabemos que nuestra actividad principal (la cuál representa un 70% de ocupación de puestos de trabajo) es en fábrica. Por ello, existe gran diferencia entre el número de hombres y mujeres en nuestra organización. **De las 11 mujeres que componen el equipo IMTO, 7 de ellas han sido contratadas a partir de 2015.** Queremos seguir creciendo alineados con unos valores de integración, igualdad y no discriminación. Por ello, cada año mejoramos nuestras políticas e incentivamos y promovemos la búsqueda de mujeres en todos nuestros puestos de trabajo.



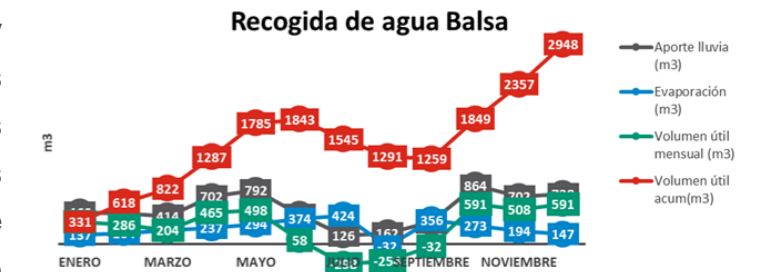
AGUA

6.3 De aquí a 2030, mejorar la calidad del agua reduciendo la contaminación, eliminando el vertimiento y minimizando la emisión de productos químicos y materiales peligrosos, reduciendo a la mitad el porcentaje de aguas residuales sin tratar y aumentando considerablemente el reciclado y la reutilización sin riesgos a nivel mundial.

Logros IMTO

Objetivo: reaprovechar al máximo el agua, incorporando nuevas medidas de recogida de aguas.

Acciones: medición del consumo de agua; estudio de reaprovechamiento de fosas sépticas; estudio de reaprovechamiento de agua para riego; recuperación de aguas; nuevos proyectos de recogida de aguas.



Estimación recogida de agua en la nueva balsa.



ENERGÍA ASEQUIBLE Y NO CONTAMINANTE

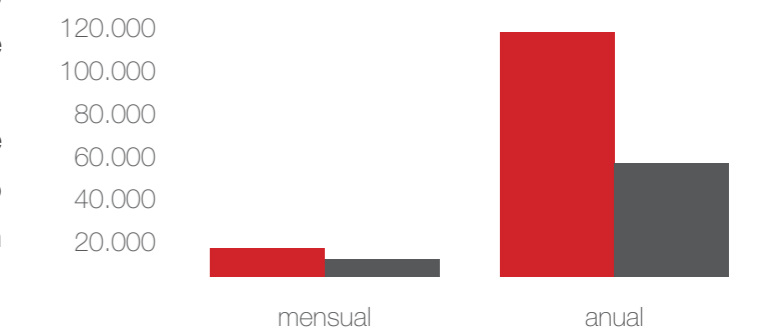
7.2 De aquí a 2030, aumentar considerablemente la proporción de energía renovable en el conjunto de fuentes energéticas

7.3 De aquí a 2030, duplicar la tasa mundial de mejora de la eficiencia energética.

Logros IMTO

Objetivo: mejorar la eficiencia energética en todos los procesos. Utilización de energía renovable dentro de la compañía y la colaboración de su uso fuera de ella.

Acciones: IMTO cuenta con una planta fotovoltaica; instalación de tecnología LED en nuestras naves; sustitución de carretillas de combustibles fósiles por eléctricas.



Comparativa consumo/KW.

	MENSUAL	ANUAL
Consumo actual de Iluminación (kW)	8.770	105.235
Consumo con Led (kW)	3.410	40.925
Ahorro energético	5.359 kW	64310kW
REDUCCIÓN DE CONSUMO		61%
	MENSUAL	ANUAL
Consumo eléctrico actual	789,26 €	9.471,17 €
Gasto eléctrico con Led	306,94 €	3.683,23 €
Ahorro económico	482,33 €	5.787,94 €
Ahorro mantenimiento (1)		1.574,29 €
REDUCCIÓN DEL GASTO		78%

PROYECTO DE RENOVACIÓN 2020

Se ha implantado el proyecto de renovación de maquinaria eléctrica para 2020. Queremos tener un uso energético eficiente, con energía poco contaminante. Con ello buscamos una reducción de kWh consumidos, reducción de costes (€) y de emisiones de CO₂.

PLANTA FOTOVOLTAICA

Nuestra planta fotovoltaica nos permite generar más de un millón de kWh al año, desde 2008.

¡Ya son 16.180.612 kWh producidos desde entonces!



Vista panorámica de nuestra planta fotovoltaica.

Hemos producido 17.436.312 kW/h

RENOVACIÓN DE NUESTROS SISTEMAS DE ENFRIAMIENTO

Gracias a este sistema, ahorramos un 20% de energía con el sistema CAC de enfriamiento del aire de soplado y en consecuencia, un ahorro de un 20% de emisiones de CO₂ a la atmósfera.



TRABAJO DECENTE Y CRECIMIENTO ECONÓMICO

8.5 De aquí a 2030, lograr el empleo pleno y productivo y el trabajo decente para todas las mujeres y los hombres, incluidos los jóvenes y las personas con discapacidad, así como la igualdad de remuneración por trabajo de igual valor.

8.7 Adoptar medidas inmediatas y eficaces para erradicar el trabajo forzoso, poner fin a las formas contemporáneas de esclavitud y la trata de personas y asegurar la prohibición y eliminación de las peores formas de trabajo infantil, incluidos el reclutamiento y la utilización de niños soldados, y, de aquí a 2025, poner fin al trabajo infantil en todas sus formas.

8.8 Proteger los derechos laborales y promover un entorno de trabajo seguro y sin riesgos para todos los trabajadores, incluidos los trabajadores migrantes, en particular las mujeres migrantes y las personas con empleos precarios.

Logros IMTO

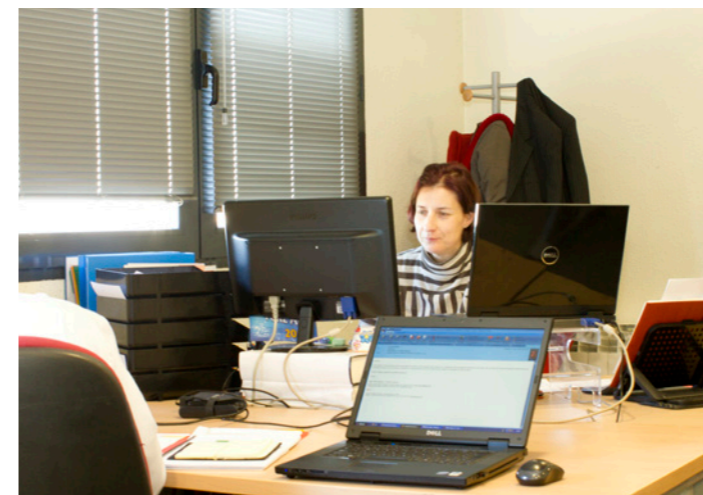
Objetivo: promover un entorno de trabajo estable y justo.

Acciones: contratos de trabajo y calidad; seguir creciendo y contratando a más personas; aplicación de Convenios Colectivos a trabajadores; control de presencia; planes de mejora de la experiencia para los empleados; planes de bienvenida; premios IMTO.

El 25% de nuestros empleados llevan en la compañía entre 1-5 años. El 16% entre 5-10 años. El 53%, lleva más de 10 años con nosotros. Nuestros más veteranos, aquellos que llevan más de 15 años en la empresa, representan el 44% de los empleados.



El 44% del equipo IMTO lleva más de 15 años con nosotros



- 1
- 2
- 3
- 4
- 5
- 6



INDUSTRIA, INNOVACIÓN E INFRAESTRUCTURA.

9.1 Desarrollar infraestructuras fiables, sostenibles, resilientes y de calidad, incluidas infraestructuras

regionales y transfronterizas, para apoyar el desarrollo económico y el bienestar humano, haciendo especial hincapié en el acceso asequible y equitativo para todos.

9.4 De aquí a 2030, modernizar la infraestructura y reconvertir las industrias para que sean sostenibles, utilizando los recursos con mayor eficacia y promoviendo la adopción de tecnologías y procesos industriales limpios y ambientalmente racionales, y logrando que todos los países tomen medidas de acuerdo con sus capacidades respectivas.

Logros IMTO

Objetivo: desarrollar infraestructuras sostenibles.

Acciones: desarrollar nuestras instalaciones por unas más eficientes, más tecnológicas y responsables.

Queremos seguir creciendo hacia un futuro más sostenible. Por ello, ya hemos aprobado nuestros proyectos de ampliación de nuevas instalaciones. En los proyectos, incluimos medidas eficientes de agua, electricidad y reducción de emisiones. A día de hoy, sigue siendo un proyecto abierto, por lo que seguimos estudiando las formas de innovación e infraestructura más eficientes posible.

Durante el 2020 se han comenzado las obras de ampliación de nuestras instalaciones, ¡Seguimos creciendo juntos!



REDUCCIÓN DE LAS DESIGUALDADES.

10.2 De aquí a 2030, potenciar y promover la inclusión social, económica y política de todas las

personas, independientemente de su edad, sexo, discapacidad, raza, etnia, origen, religión o situación

económica u otra condición.
10.4 Adoptar políticas, especialmente fiscales, salariales y de protección social, y lograr progresivamente una mayor igualdad.

Logros IMTO

Objetivo: fomentar la inclusión social.

Acciones: garantía de igualdad de oportunidades mediante la gestión de talento; protocolo de acoso; política retributiva.

En IMTO garantizamos la igualdad de oportunidades mediante la gestión del talento. Tenemos descripciones de cada puesto de trabajo. Con ello, nos aseguramos que no existe discriminación de raza, sexo, religión o distinción social a la hora de contratar nuevos empleados. Además, tenemos un protocolo de acoso para evitar mobbing o cualquier práctica que pueda afectar a las personas que componen nuestro equipo.

Tenemos una política retributiva, para asegurar que se cumple con la retribución de todos nuestros trabajadores sin ningún tipo de distinción, sino que es aplicada únicamente en función de su puesto de trabajo.

Garantizamos la igualdad de oportunidades



CIUDADES Y COMUNIDADES SOSTENIBLES

11.2 De aquí a 2030, proporcionar acceso a sistemas de transporte seguros, asequibles, accesibles

y sostenibles para todos y mejorar la seguridad vial, en particular mediante la ampliación del transporte público, prestando especial atención a las necesidades de las personas en situación de vulnerabilidad, las mujeres, los niños, las personas con discapacidad y las personas de edad.

11.6 De aquí a 2030, reducir el impacto ambiental

negativo per capita de las ciudades, incluso prestando especial atención a la calidad del aire y la gestión de los desechos municipales y de otro tipo.

11.a Apoyar los vínculos económicos, sociales

Estamos localizados en una zona despoblada.

y ambientales positivos entre las zonas urbanas, periurbanas y rurales fortaleciendo la planificación del desarrollo nacional y regional.

Logros IMTO

Objetivo: apostar por la implantación de puntos sostenibles en nuestras instalaciones y participar en planes de desarrollo con la sociedad.

Acciones: aumentar el número de trabajadores; implantación de nuevos proyectos que contribuyan a la producción de energía y a su uso eficiente.

Sociedad: colaboraciones con entidades y asociaciones de los municipios de la zona. Participaciones en eventos culturales y centros educativos. Patrocinio de eventos. Ferias y fiestas. Recogida de residuos.

Tenemos como principio generar riqueza en nuestra comunidad, generando empleo de calidad en nuestra zona.

Optimizamos la gestión de nuestros residuos no peligrosos. Para ello, hacemos uso eficiente de plásticos, papel, cartón, madera y colaboramos con empresas de recogida de estos residuos para conservar limpia nuestra comunidad.

LER	RESIDUOS NO PELIGROSOS	
200101	Papel-Cartón	42 t.
200139	Plásticos	7 t.
200138	Madera distinta de la especificada en el código 20 01 37	32 t.
120101	Limaduras y virutas de metales féreos	1.497 t.
		1.577,82 t.

El 100% de nuestros impuestos son pagados en España



Colaboramos con la sección de ciencia en El Hormiguero.

Patrocinamos al equipo femenino de fútbol sala de nuestro pueblo. Este año se han proclamado campeonas de liga y no podemos estar más orgullosos.



Partido de fútbol entre trabajadores de IMTO.



Equipo de baloncesto con el que colaboramos.



El Clic de Padel Villa de Mora J. Martín Díaz en el que participó IMTO como patrocinador.



PRODUCCIÓN Y CONSUMO RESPONSABLES

12.2 De aquí a 2030, lograr la gestión sostenible y el uso eficiente de los recursos naturales.

12.4 De aquí a 2020, lograr la gestión ecológicamente racional de los productos químicos y de todos los desechos a lo largo de su ciclo de vida, de conformidad con los marcos internacionales convenidos, y reducir significativamente su liberación a la atmósfera, el agua y el suelo a fin de minimizar sus efectos adversos en la salud humana y el medio ambiente.

12.5 De aquí a 2030, reducir considerablemente la generación de desechos mediante actividades de prevención, reducción, reciclado y reutilización.

12.6 Alentar a las empresas, en especial las grandes empresas y las empresas transnacionales, a que adopten prácticas sostenibles e incorporen información sobre la sostenibilidad en su ciclo de presentación de informes.

12.8 De aquí a 2030, asegurar que las personas de todo el mundo tengan la información y los conocimientos pertinentes para el desarrollo sostenible y los estilos de vida en armonía con la naturaleza.

Logros IMTO

Objetivo: lograr una cadena de suministro socialmente responsable; implantar herramientas de seguimiento para conseguirlo.

Acciones: Certificado ECOVADIS. Certificados AENOR. Auditorías realizadas por proveedores. Solicitud a los proveedores de información sobre sus acciones ambientales y sociales. Proveedores y subcontratas ubicados en países desarrollados donde se cumple con el marco legal, garantizando el respeto de los derechos humanos. Implantación de nuevos departamentos RSE, medioambiental. Reutilización y reciclado de MMPP, envases. Gestión de residuos peligrosos y no peligrosos. Herramientas de seguimiento en nuestros grupos de interés. Extender nuestras acciones a las políticas con los proveedores (política de compras)



Somos medalla de plata en ECOVADIS

ECOVADIS

Con objetivo de conseguir una cadena de suministro sostenible, hacemos llegar nuestras acciones a nuestros clientes, proveedores y sociedad en general. Pero también tenemos que escucharlos. Gracias a ello, varios clientes nos hicieron saber la importancia de conseguir la acreditación de EcoVadis, y no lo dudamos ni un momento. ¡Lucharemos por conseguir el oro! Para seguir escuchando a nuestros miembros de la cadena de suministro, tenemos que hacerles llegar lo que estamos haciendo, lo que queremos conseguir, para así, involucrarles y recibir feedback, que nos ayude a seguir aprendiendo. Estas acciones, las hacemos llegar de la siguiente forma:

- Clientes:**
 - Informes de resultados de auditorías efectuadas.
 - Encuestas de satisfacción del cliente.
 - Informe de Sostenibilidad.
 - Servicio de atención al cliente.
- Proveedores:**
 - Informe de Sostenibilidad.
 - Sistema de clasificación de proveedores.
 - Encuestas, preguntas e-mail, llamadas telefónicas.
- Empleados:**
 - Encuesta de compromiso.
 - Pantallas de información dentro de instalaciones IMTO.
- Sociedad:**
 - Redes Sociales, páginas web.

ACCIÓN POR EL CLIMA

13.1 Fortalecer la resiliencia y la capacidad de adaptación a los riesgos relacionados con el clima y los desastres naturales en todos los países



13.a Cumplir el compromiso de los países desarrollados que son partes en la Convención Marco de las Naciones Unidas sobre el Cambio Climático de lograr para el año 2020 el objetivo de movilizar conjuntamente 100.000 millones de dólares anuales procedentes de todas las fuentes a fin de atender las necesidades de los países en desarrollo respecto de la adopción de medidas concretas de mitigación y la transparencia de su aplicación, y poner en pleno funcionamiento el Fondo Verde para el Clima capitalizándolo lo antes posible.

Logros IMTO

Objetivo: reducción de los gases efecto invernadero en sus alcances 1, 2 y 3 para conseguir la neutralidad de emisiones de CO2 en 2050.

Acciones: desarrollar una política medioambiental; calculadora de la huella de CO2; renovación de nuestro equipo de producción; tomar medidas para reducir las emisiones; evolucionar el uso de nuestras materias primas a unas más reciclables y reutilizables.

Cada año, estamos más concienciados e involucrados en la importancia de nuestro planeta y su conservación. Por ello, seguimos tomando medidas en la gestión de todos nuestros residuos, haciendo un uso más eficiente de ellos. Renovamos e implantamos mejoras en nuestros procesos de producción, que nos permita hacer un uso más responsable y eficiente de todas las sustancias, COVS, o GEI (Gases Efecto Invernadero) que genera nuestra actividad productiva. Como se ha mencionado anteriormente, medimos las emisiones de nuestra actividad a través de 3 alcances.

A continuación, mostramos un ejemplo de nuestra Calculadora de emisiones de CO₂ en uno de nuestros productos:

Calculamos las emisiones de CO₂



Total ALCANCE 3: 40.844,14

Total EMISIONES (g CO2 e): 43.078,375

km hasta instalaciones cliente: 400 **TOTAL EMISIONES (g CO2 e) 43,078**

ALCANCE 1: Emisiones directas de GEI				
DESCRIPCIÓN DATO	UNIDAD	CANTIDAD	FACOR EMISIÓN (gCO2e/unidad)	EMISIONES (gCO2 e)
Transporte envases	km	400	1425	2159,091
TOTAL ALCANCE 1				2159,091

ALCANCE 2: Emisiones indirectas de GEI debidas al consumo eléctrico				
DESCRIPCIÓN DATO	UNIDAD	CANTIDAD	FACOR EMISIÓN (gCO2e/unidad)	EMISIONES (gCO2 e)
Electricidad (consumo)	Kwh	0,303	248	75,144
TOTAL ALCANCE 2				75,144

ALCANCE 3: Emisiones indirectas de GEI debidas a suministros o servicios				
DESCRIPCIÓN DATO	UNIDAD	CANTIDAD	FACOR EMISIÓN (gCO2e/unidad)	EMISIONES (gCO2 e)
chapa acero (envase)	kg	17,4	2310	40194,000
film de embalaje envases (1)	kg	0,94	1914	149,930
cartón embalaje envases (1)	kg	1,34	1060	118,367
t. materias primas (chapa acero)	km	385	1425	381,843

TOTAL EMISIONES (kg CO2 e): 43,078

Renovación de nuestra flota de transporte a unos más sostenibles. Pasando de Euro IV Euro V a EURO IV. Renovamos la flota a finales del curso 2018.



Nueva flota de camiones.

15
VIDA DE ECOSISTEMAS TERRESTRES

VIDA DE ECOSISTEMAS TERRESTRES

15.2 Para 2020, promover la gestión sostenible de todos los tipos de bosques, poner fin a la deforestación, recuperar los

bosques degradados e incrementar la forestación y la reforestación a nivel mundial.

Logros IMTO

Objetivo: implantar más de 1.000 olivos antes de 2021.

Acciones: fomento de cultivo de olivos; promover buenas prácticas a través de diferentes usos con nuestros envases.

Ya tenemos más de 4.000 olivos



En IMTO estamos orgullosos de la riqueza de nuestro pueblo. Queremos seguir contribuyendo al crecimiento de la sociedad y la generación de riqueza. Apoyamos el trabajo agrícola, que es la mayor generación de recursos en nuestro pueblo. Además, contribuimos a la vida terrestre y el cuidado de nuestro ecosistema.

16
PAZ, JUSTICIA E INSTITUCIONES SÓLIDAS

PAZ, JUSTICIA E INSTITUCIONES SÓLIDAS.

16.5 Reducir considerablemente la corrupción y el soborno en todas sus formas.

16.10 Garantizar el acceso público a la información y proteger las libertades fundamentales, de conformidad con las leyes nacionales y los acuerdos internacionales.

Logros IMTO

Objetivo: conseguir la solidez y sostenibilidad de nuestra organización a través de buenas prácticas, cumpliendo

nuestro Código Ético.

Acciones: establecido un código ético para cumplir con los derechos humanos. ASEFAPI. Política anticorrupción.

Nuestro Código ético recoge principios para cumplir con los derechos humanos y no discriminación. Garantizamos el acceso a información sobre actuaciones que la empresa lleva a cabo, de acuerdo con las leyes naciones y acuerdos internacionales, con fin de proteger las libertades de nuestros trabajadores y que vean nuestras políticas, para asegurarse que no existe ningún tipo de discriminación. Además, en IMTO participamos para mantener instituciones sólidas. Colaboramos todos los años con ASEFAPI (Asociación Española de Fabricantes de Pinturas y Tintas de Imprimir), con el fin de participar con empresas de nuestro sector para seguir aprendiendo y colaborando juntos.

17
ALIANZAS PARA LOGRAR LOS OBJETIVOS

ALIANZAS PARA LOGRAR LOS OBJETIVOS

17.17 Fomentar y promover la constitución de alianzas eficaces en las esferas pública, público-privada y de la sociedad civil, aprovechando la experiencia y las estrategias de obtención de recursos de las alianzas.

Logros IMTO

Objetivo: incorporamos a alianzas que luchen contra el cambio climático y que mejoren la sociedad.

Acciones: adheridos al Pacto Muncial desde 2012. DRUMCO. Colaboración con el Ministerio de Industria. Comités técnicos.

ASOCIACIÓN DRUMCO

Como todos los años, participamos en la asociación DRUMCO, donde varios fabricantes de bidones nos reunimos en algún país y fomentamos la participación en el sector y el intercambio tecnológico entre fábricas de varios países del mismo sector (Francia, Italia, Alemania, Túnez, Senegal o Argentina). Estamos orgullosos de pertenecer al Pacto Mundial y ser firmantes desde el año 2012. Queremos seguir aprendiendo, creciendo y colaborando juntos.

DRUMCO

LOCAL EXPERT TO GLOBAL LEADERS

www.drumco.org



Llevamos **nueve** años adheridos al **Pacto Mundial**

Esta es nuestra **Comunicación sobre el Progreso** en la aplicación de los principios del **Pacto Mundial de las Naciones Unidas**.

Agradecemos cualquier comentario sobre su contenido.



creamos envases



IMTO. PROVEEDOR INTEGRAL DE ENVASES.

Carretera de Toledo Km 17. E45430 Mascaraque (Toledo) Spain.

T: +34 925 324 000 M: +34 689 240 404

imto.com